

tm+
ensemble orchestral
de musique d'aujourd'hui

mm
MAISON DE LA MUSIQUE
DE NANTERRE

sphota
coopérative d'invention musicale

The Other (In)Side

SPECTACLE MUSICAL DE **BENJAMIN DE LA FUENTE**

MIS EN SCENE PAR **JOS HOUBEN**

ENSEMBLE **TM+** DIRECTION MUSICALE **LAURENT CUNIoT**



CREATION

Novembre 2018, Maison de la musique de Nanterre

COPRODUCTION

TM+, Maison de la musique de Nanterre, Sphota

Aide à l'écriture d'une œuvre musicale originale du ministère de la Culture. Avec le soutien de l'Adami et du FCM



THE OTHER (IN)SIDE

Spectacle musical pour 7 musiciens dirigés et électronique

EQUIPE DE CRÉATION ET DISTRIBUTION

Benjamin De La FUENTE	Musique (création) et Conception
Igor STRAVINSKY	Musique (extraits de <i>L'Histoire du Soldat</i>)
Jos HOUBEN	Mise en scène, scénographie
Christophe SCHAEFFER	Lumière
Max BRUCKERT	Son

Avec les musiciens de TM+

Michel RAISON	Clarinete
Yannick MARILLER	Basson
André FEYDY	Cornet
Olivier DEVAURE	Trombone
Gianny PIZZOLATO	Percussions
Hélène MARÉCHAUX	Violon
Charlotte TESTU	Contrebasse
Virginie BURGUN	Régie plateau
Laurent CUNOT	Direction musicale

DURÉE 1h10

CRÉATION ET TOURNÉE

9 et 10 novembre 2018	Maison de la musique de Nanterre (92)
17 mai 2019	gmem-CNCM- marseille , festival Les Musiques 2019
6 juillet 2019	Théâtre Les Arts de Cluny , dans le cadre du Festival D'Aujourd'hui à Demain
Saison 2019-2020	Spectacle disponible en tournée

SYNOPSIS



Et si l'on nous offrait la liberté de l'envers du décor ? Celle de l'écoute différente d'une œuvre musicale, d'une histoire cocasse. *The Other (In)Side* flirte avec le burlesque dans un spectacle excentrique où l'imaginaire sonore de Benjamin de la Fuente embrasse la poésie loufoque de Jos Houben. Plongée joyeuse dans les coulisses d'un spectacle en train de se faire, se défaire, se parfaire !

Sur le plateau, un studio d'enregistrement vintage au magnétisme étrange. Piège scénique pour les musiciens qui s'y aventurent et la voix off de plus en plus inquiète de l'ingénieur du son. Parce que le moins que l'on puisse dire, c'est que l'enregistrement ne se passe pas bien.

L'Histoire du soldat de Stravinsky... On sait bien que cette musique-là a invité le diable, mais tout de même : il exagère, le diable ! Rien ne ressemble à rien, les timbres des instruments prennent des libertés inattendues, le rythme trépidant tourne au croc-en-jambe vers la catastrophe, les musiciens et leur chef s'effritent à mesure des perturbations. Stravinsky lui-même lâche l'affaire et se laisse submerger par l'excentricité ambiante.

Dans la mise en scène de Jos Houben, c'est extravagant, parodique, drôle comme un Tati en pente douce qui nous entraînerait au bord du burlesque.

Venues de nulle part, des voix d'inconnus nous parlent de musique. Elles croisent la conversation égarée d'un couple parti en voiture assister à un spectacle qu'il n'atteindra jamais. Dans la salle, les spectateurs ne savent plus où donner de l'oreille, emportés par une jubilation sonore enivrante.

THE OTHER (IN)SIDE : PRÉSENTATION DU SPECTACLE

The Other (in)Side est un spectacle musical pour 8 musiciens et électronique, une "expérience d'écoute" à caractère immersif. Le public est entouré de haut-parleurs répartis dans l'espace. Grâce aux diverses sources de diffusion du son, nous basculons dans un jeu d'écoute alternant distance et proximité, extériorité et intériorité, l'ostensible et le secret.



Dans un studio d'enregistrement, TM+ tente d'enregistrer la suite de *L'Histoire du Soldat* d'Igor Stravinsky. A la suite d'une série d'incidents, les musiciens se trouvent étrangement en difficulté et bataillent pour jouer la musique de Stravinsky. Ils finissent, contre leur volonté et contre toute attente, par inventer une autre musique dont le caractère indomptable semble s'imposer à eux.

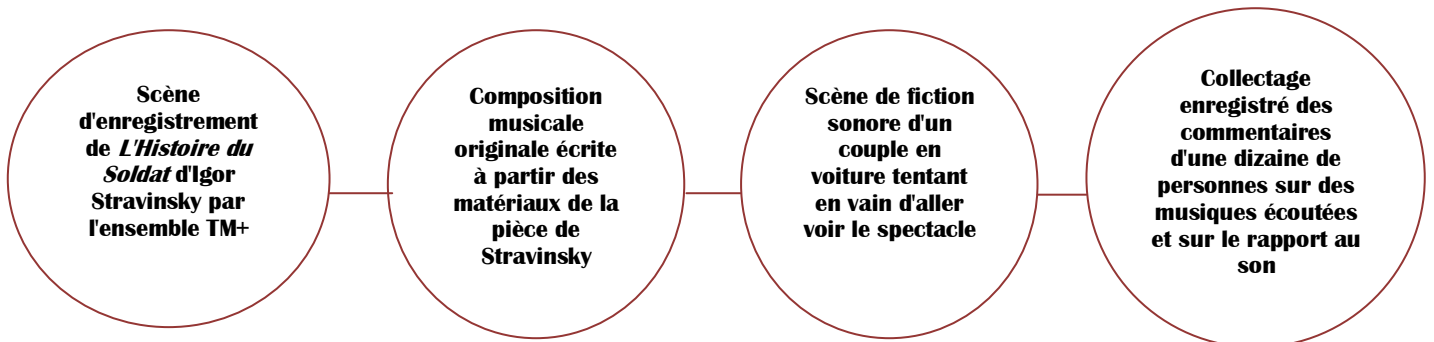
Submergé par l'excentricité ambiante, Stravinsky lui-même lâche l'affaire. S'emparant de l'énergie tellurique du maître russe par un jeu de détournements et de citations, Benjamin de la Fuente dévoile petit à petit sa propre partition, qui semble avoir invité le diable.

Au-delà de la musique, c'est tout le plateau qui semble bientôt sous l'emprise d'une force énigmatique au caractère burlesque. Les musiciens ont des comportements de plus en plus surprenants. Alors qu'ils font face à d'innombrables imprévus, ils apparaissent dans leur qualité d'êtres humains avec toute leur perfectibilité, toute leur fragilité. La musique, curieuse, vient explorer cet état et creuse de petites failles, comme autant de peaux de bananes sur lesquelles glissent les instruments.

A la mise en scène, Jos Houben accompagne de sa poésie loufoque les musiciens de l'ensemble dans cet espace-temps inattendu, dans lequel la lumière elle-même, capricieuse, semble sujette à quelque envoûtement.

QUATRE MONDES SONORES : UNE EXPLORATION MUSICALE INTIME

Dans ce **spectacle choral**, chaque monde raconte à sa manière ce qu'est l'intime et l'envers du décor. L'écoute en est le vecteur et l'outil principal.



1. Une scène de répétition et d'enregistrement de *L'Histoire du Soldat* de Stravinsky

Le spectateur est invité au *making of* de la séance de répétition et enregistrement de *L'Histoire du Soldat* de Stravinsky. Cette pièce de répertoire a été choisie parce qu'elle est virtuose, elle offre un rapport à la pulsation original, très rythmique. L'instrumentarium pour 7 musiciens fonctionne comme 7 parties solistes, chacun étant un personnage singulier. Les musiciens de TM+ maîtrisent parfaitement cette pièce, l'ayant jouée dans une production reprise sur quatre saisons.



2. La composition originale de Benjamin de la Fuente



Cette musique naît de l'intérieur même de l'œuvre de Stravinsky. Elle s'imisce par fragments dans la répétition de *L'Histoire du Soldat* pour ensuite être jouée dans sa continuité. Comme un effet du diable, la musique de Benjamin de la Fuente empêche TM+ d'enregistrer. La répétition s'arrête, et naît une autre musique, qui fait irruption par fragments. L'étrangeté, *l'ombre déstructurée* de l'œuvre de Stravinsky apparaît dans la spatialisation du son. C'est une musique instable, où règne une certaine folie et virtuosité. On note des incidents, perturbateurs de la musique, non dénués d'aspects comiques. Mais aussi une ambiguïté, une tension qui monte. C'est un nouveau caractère comme envoûté par des forces traversantes.

3. La scène d'une fiction sonore

Un couple discute dans une voiture et tente en vain d'aller voir le spectacle. Ils se perdent et arrivent dans un endroit imprévu, une forêt poétique et inquiétante.

4. Les entretiens enregistrés et témoignages sonores

Des habitants de Nanterre aux profils variés ont été précédemment réunis, afin de leur faire écouter des musiques de divers horizons : pièces de Ravel, Xenakis, de la Fuente, musique du monde et rock, et bien sûr *l'Histoire du Soldat*. Leurs commentaires "à chaud" et naturels sur les œuvres écoutées ont été enregistrés. Une sélection de ces commentaires, de ces confessions touchantes et drôles, intervient sporadiquement tout au long du spectacle.



DECouvrez LE TEASER VIDEO DU SPECTACLE :

<http://www.tmplus.org/projet/the-other-inside/>

PAROLE À...

LA MUSIQUE, PAR BENJAMIN DE LA FUENTE

" AVEC LA DOUBLE CONTRAINTE DE PARTIR DE L'ŒUVRE DE STRAVINSKY MAIS AUSSI D'UN TRAVAIL SUR L'HUMOUR ET L'INCIDENT, J'ÉTAIS DANS UN ESPRIT MUSICAL À LA FOIS LÉGER ET ÉNERGIQUE. TRAVAILLER SUR LA MUSIQUE DE CE SPECTACLE RELÈVE, D'UNE CERTAINE MANIÈRE, DE L'EXERCICE DE STYLE.

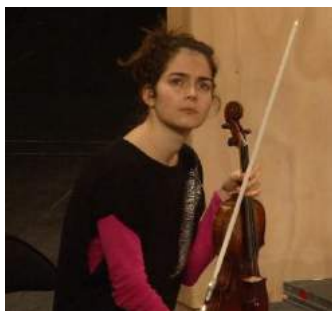
J'AI COMMENCÉ PAR ME PENCHER SUR *L'HISTOIRE DU SOLDAT* ET L'AI ÉTUDIÉE, DÉCORTIQUÉE, TRITURÉE MÊME, C'ÉTAIT PRESQUE MÉCANIQUE. PUIS, POUR DÉVELOPPER UNE FORME DE COHÉRENCE



AINSI QU'UN LIEN « SOUTERRAIN » ENTRE MA MUSIQUE ET CELLE DE STRAVINSKY, IL FALLAIT QUE JE M'IMPRÈGNE NON SEULEMENT DE CETTE PIÈCE MAIS AUSSI DE SON ŒUVRE GLOBALE. JE VOULAIS ALLER EN PROFONDEUR DANS SA MUSIQUE, M'IMPRÉGNER DE SON RAPPORT AU RYTHME ET DE SES TECHNIQUES D'ÉCRITURE POUR POUVOIR ÉCRIRE MA PROPRE MUSIQUE.

ENFIN, DANS LE PROCESSUS DE COMPOSITION, JE ME SUIS DÉTACHÉ DE STRAVINSKY POUR RETROUVER UN VÉRITABLE ESPACE DE LIBERTÉ. ET ME SUIS RENDU COMPTE A POSTERIORI QUE DES CONNECTIONS INVOLONTAIRES ET PROFONDES SE FAISAIENT AVEC SA MUSIQUE.

POUR *THE OTHER (IN)SIDE*, J'AI PRIS LE PARTI D'ASSOCIER HUMOUR, VIRTUOSITÉ ET VARIATION, À L'INSTAR DES VIEUX DESSINS ANIMÉS COMME *TOM ET JERRY*. JE NE POUVAIS PAS ME PERMETTRE DE FAIRE UNE MUSIQUE QUI SOIT SOMBRE, DURE OU RAIDE, DU FAIT DE LA PRÉSENCE PERMANENTE DANS CE SPECTACLE D'UNE SORTE DE « DIABLE DE THÉÂTRE », QUI IMPLIQUE RECU ET DÉCALAGE. J'AVAIS DONC LE SOUCI DE PROPOSER CELA DANS LA NATURE DU SON, AFIN QUE JOS HOUBEN PUISSE TROUVER TOUTE LA MATIÈRE NÉCESSAIRE POUR CRÉER SA MISE EN SCÈNE. "



LA MISE EN SCÈNE, PAR JOS HOUBEN



" CE QUI M'INTÉRESSE DANS LE TRAVAIL AVEC LA MUSIQUE, CE SONT LES ESPACES QU'ELLE OUVRE. LA MISE EN SCÈNE N'EST PAS LÀ POUR ILLUSTRER LA MUSIQUE, ET INVERSEMENT. ELLE DOIT PERMETTRE DE CRÉER DEUX ESPACES CONTRASTÉS DANS LESQUELS LES CORPS SE SITUENT ET SE DÉPLACENT PAR LE BIAIS DU JEU, QU'IL SOIT THÉÂTRAL OU MUSICAL.

LE MUSICIEN A SES PROPRES MOUVEMENTS QUI NOUS PLACENT DANS UNE SITUATION TRÈS LISIBLE : ON SAIT IMMÉDIATEMENT QUI SONT CES GENS SUR SCÈNE ET QUEL EST LEUR TRAVAIL. À PARTIR DE LÀ, IL EST POSSIBLE DE S'AMUSER À DÉTOURNER. DÉTOURNER LES GESTES, LE RAPPORT À L'INSTRUMENT, LA PRÉSENCE DE CHACUN... IL EST DIFFICILE D'ÉCOUTER UN CONCERT LES YEUX FERMÉS, PARCE QU'ON S'INTÉRESSE NÉCESSAIREMENT AUX GENS QUI SONT SUR LE PLATEAU. ON SCRUTE CHAQUE DÉTAIL, CHAQUE OBJET - LA COULEUR DES CHEVEUX DE CHACUN, LE CHOIX D'UNE BROCHE ÉPINGLEE SUR UNE VESTE... TOUS CES PETITS DÉTAILS QUI FONT L'HUMANITÉ DES ARTISTES PRÉSENTS SUR LE PLATEAU. LA MISE EN SCÈNE DÉVELOPPE CES ESPACES TOUT À LA FOIS POÉTIQUES ET IMAGINAIRES. "



Nuit sur coussins rouges



Le duo de miroirs contrebasse et violon



Le solo de pull



La course du percussionniste qui oublie ses clés

LA LUMIÈRE, PAR CHRISTOPHE SCHAEFFER

POUR *THE OTHER (IN)SIDE*, J'AI SOUHAITÉ QUE LA LUMIÈRE SOIT UN PERSONNAGE À PART ENTIÈRE, LE SIGNE DES INTERVENTIONS DIABOLIQUES, DES INCIDENTS QUI BOULEVERSENT L'ATMOSPHÈRE. AINSI, DES GÉLATINES COLORÉES, DES UNIVERS BLEUS OU ROUGES, UN ASSOMBRISSEMENT SOUDAIN LORSQUE LE COUPLE EN VOITURE ARRIVE DANS LA FORÊT, LES OMBRES DES MUSICIENS AGRANDIES SUR LES MURS DE LA SALLE ENTOURANT LES SPECTATEURS, OU ENCORE UNE MISE EN LUMIÈRE DU VISAGE DES MUSICIENS DANS LES PARTIES CHANTÉES CONTRIBUENT À CRÉER UN UNIVERS BURLESQUE ET POÉTIQUE.



LA PRESSE EN PARLE :

« LA MUSIQUE EST UN ART DE LA MINUTIE. TOUT INCIDENT PEUT FAIRE SE DÉRÉGLER LA BELLE HORLOGERIE D'UN ORCHESTRE OU D'UN ENSEMBLE – OU FAIRE NAÎTRE L'INATTENDU. CETTE IDÉE, QUI FUT CELLE DE FELLINI POUR *PROVA D'ORCHESTRA*, LE COMPOSITEUR BENJAMIN DE LA FUENTE LA REPREND AVEC *THE OTHER (IN)SIDE*, PLONGÉE DANS LES COULISSES D'UNE RÉPÉTITION DE *L'HISTOIRE DU SOLDAT* DE STRAVINSKY. »

LA TERRASSE, JEAN-GUILLAUME LEBRUN, 2018

BIOGRAPHIES

BENJAMIN DE LA FUENTE (NÉ EN 1969), COMPOSITEUR



Après avoir étudié la composition au CNSM de Paris avec Gérard Grisey et l'improvisation avec Alain Savouret, Benjamin de la Fuente co-fonde en 2000 avec Samuel Sighicelli et Benjamin Dupé, la compagnie d'invention musicale Sphota. En 1999, Il suit le cursus de composition à l'IRCAM. En 2001, il est pensionnaire à la Villa Medici. A son retour, il crée avec Samuel Sighicelli, le groupe de Art-Rock *Caravaggio* avec Eric Echampard et Bruno Chevillon.

Il mène une activité de compositeur, d'improvisateur et de concepteur de spectacle. Son travail se caractérise par un décloisonnement esthétique indispensable à l'élaboration de nouvelles poétiques musicales, avec le souci d'inventer un contexte d'écoute original. Il s'appuie à la fois sur l'expérimentation vivante, sur l'écriture et les collaborations transversales pour inventer de nouveaux rapports entre la musique, la scène et les publics. Sa musique allie un travail sur le timbre et la dramaturgie à une quête de l'énergie. Il écrit des pièces instrumentales avec ou sans électronique pour divers ensembles et orchestres, des spectacles musicaux et travail ponctuellement pour le cinéma. Il est régulièrement invité pour des master-classes autour de l'improvisation et de la composition.

Distinctions :

- Maîtrise de Musicologie à l'université de Paris VIII
- Grand prix lycéen des compositeurs 2010 pour le disque *la longue Marche*
- Prix du disque Charles Cros 2010 pour le disque *la longue Marche*
- Prix André Caplet de l'Académie des Beaux-arts de l'Institut de France (2009)
- Bourse de l'Académie des Beaux-arts de l'Institut de France (2005)
- Prix Hervé Dugardin de la SACEM (2002)
- Titulaire du CA de composition électroacoustique (2001)
- Finaliste du concours International de Composition Electroacoustique de Noroit (1996)
- Lauréat du 1^{er} Prix du concours International de Composition d'Aquitaine (ADAMA) (1990)

Médias:

<http://benjamindelafuente.eu/>

<https://soundcloud.com/benjamindelafuente>

<https://benjamindelafuente.bandcamp.com>

En écoute : *On Fire & Freewheel* : <http://benjamindelafuente.eu/compositions-audio/>

Extrait vidéo : https://www.dailymotion.com/video/x414bx0_benjamin-de-la-fuente_music

SPHOTA, COOPERATIVE D'INVENTION MUSICALE

Sphota a été fondée à Paris en 2000 par Benjamin de la Fuente, Benjamin Dupé, Samuel Sighicelli, avec la participation active de Mathieu Fèvre et Mié Ogura. **Compagnie musicale de création collective**, Sphota s'appuie à la fois sur l'expérimentation vivante et sur l'écriture pour inventer de **nouveaux rapports entre la musique, la scène et les publics**.

Sa musique allie un travail sur le timbre et la dramaturgie (hérité de la musique contemporaine) à **une quête de l'énergie et de "l'énonciation"** (inspirée du rock et des musiques traditionnelles.) Combinant plusieurs langages musicaux, elle fait sonner ce qu'il y a entre eux, par une écriture qui joue avec les différentes perceptions culturelles du son et du musical.

En confrontant le musicien et son corps sur le plateau, l'instrument et les technologies, la musique et d'autres champs artistiques, Sphota envisage sa musique comme un tout (son, geste et mouvement), inventant peu à peu **un parler pluridisciplinaire autour de la notion de vibration**, de résonance.

JOS HOUBEN (NÉ EN 1959), METTEUR EN SCÈNE



Né en Belgique en 1959, Jos Houben est **comédien, metteur en scène et pédagogue**. Il se forme à l'**École Jacques Lecoq** avec Philippe Gaulier, Monika Pagneux et Pierre Byland.

Membre fondateur de la Compagnie Complicité à Londres aux côtés de Simon McBurney, il joue dans et collabore à la création du célèbre *A minute to late*, pièce qui bouleverse en 1985 le paysage théâtral en Grande-Bretagne.

Il écrit et met en scène le duo absurdo burlesque culte *The right size* (lauréat des prix Laurence Olivier Award : meilleur spectacle en 1999 et meilleure nouvelle comédie en 2002) qui s'est produit dans le West End à Londres et sur Broadway à New York. Toujours en Grande-Bretagne il coproduit et joue pour la télévision dans des programmes et séries burlesques à distribution et succès mondiaux : *Mr Fixit* pour Thames TV et *Brump* pour Ragdoll Productions.

En France, Jos Houben a travaillé régulièrement comme comédien avec le compositeur contemporain **Georges Aperghis**, notamment sur *Commentaires* (Paris/Avignon 1996), *Zwielicht* (Munich 1999) et *Paysage sous surveillance* (Bruxelles 2003). En 2008, il est l'un des interprètes de *Fragments* de Samuel Beckett mis en scène par **Peter Brook**.

Il a récemment collaboré avec la Comédie Française et a travaillé avec Jean-François Peyret. Il collabore avec Bernie Collins pour une création en résidence à la Ferme du Buisson, *Le Centrexcentrique*. En février et mars 2013, Jos Houben co-réalise avec Françoise Rivalland la pièce *Répertoire* de Mauricio Kagel au Théâtre des Bouffes du Nord.

Son one-man show, *l'Art du Rire*, tourne dans le monde entier depuis des années.

Jos Houben travaille auprès de compagnies de théâtre, d'opéra, d'écoles de cirque, d'organisations internationales, d'universités, de festivals, d'écoles de danse et de magiciens. Il est depuis 2000 professeur à l'École Jacques Lecoq à Paris et il anime des stages sur les thèmes du Clown, du Burlesque et du Mime.

<http://joshouben.com/>

LAURENT CUNIOT (NÉ EN 1957), DIRECTEUR MUSICAL



Laurent Cuniot est un des rares musiciens français à mener une double carrière de compositeur et de chef d'orchestre.

Directeur musical de TM+ depuis 1986, il en développe le projet artistique et l'impose comme un des principaux ensembles orchestraux de musique d'aujourd'hui. Il est parallèlement invité à diriger des phalanges orchestrales comme l'Orchestre National de Lille, l'Orchestre Philharmonique de Radio France, l'Orchestre de la Radio de Belgrade, le KZN Orchestra, et l'Orchestre symphonique de Mulhouse, Il collabore régulièrement avec des ensembles spécialisés tels que Court-circuit et

l'Ensemble Orchestral Contemporain (France), Alter Ego (Italie), Recherche (Allemagne), Sond'Ar-te Electric Ensemble (Portugal).

Né à Reims, il fait ses premières études musicales au Conservatoire National de Région de sa ville natale avant de les poursuivre au Conservatoire National Supérieur de Musique de Paris dans les classes de violon, musique de chambre, analyse, harmonie puis de composition et recherche musicale avec Pierre Schaeffer et Guy Reibel. Il complète sa formation auprès de Youri Simonov dans le cadre de master classes de direction d'orchestre à Miskolc (Hongrie).

Dès lors, il conduit en parallèle ses activités de compositeur, de chef d'orchestre et de pédagogue. Professeur de composition et nouvelles technologies au CNSMDP jusqu'en 2000, il est aussi plusieurs années producteur à Radio France des « concerts-lectures », émissions publiques consacrées à l'analyse et l'interprétation d'œuvres du moyen-âge à nos jours.

Nourrie par les avant-gardes du XX^e siècle, sa musique interroge la puissance expressive de l'écriture contemporaine au service d'une dramaturgie traversée par l'énergie et les couleurs du son. Il travaille actuellement à la composition de *l'Ange double* pour hautbois et orchestre qui sera créé en février 2018 par Olivier Doise et l'Orchestre Philharmonique de Radio France sous la direction de Mikko Franck.

En choisissant Nanterre et la Maison de la musique comme résidence à partir de 1996, Laurent Cuniot a fait de TM+ une formation orchestrale en prise directe avec son époque, qui place les publics au cœur de son action et soutient la création musicale à travers des formes originales comme les *Voyages de l'écoute*, et des projets pluridisciplinaires hors-normes.

<http://www.laurent-cuniot.com/>

TM+, ENSEMBLE ORCHESTRAL DE MUSIQUE D'AUJOURD'HUI



Des territoires musicaux à découvrir

Composé d'un noyau de 21 musiciens d'une remarquable polyvalence auxquels se joignent une quinzaine d'autres instrumentistes, TM+ travaille depuis trente ans à l'élaboration d'une approche exigeante et approfondie de l'interprétation des œuvres du siècle dernier et d'aujourd'hui. Formation musicale profondément moderne, son attachement aux relations entre passé et présent lui permettent de créer de nouveaux liens avec les compositeurs comme de favoriser l'engagement individuel et collectif des musiciens. Régulièrement, metteurs en scène et chorégraphes sont associés pour des projets pluridisciplinaires.

La création, pourquoi et pour qui ?

Conscient qu'un langage nouveau n'existe que pour être parlé et entendu, TM+ s'oriente très vite vers une résidence afin de lier le travail de création à la mission de sensibilisation et de transmission. En 1996, la Maison de la musique de Nanterre est choisie comme lieu d'implantation. Un territoire qui n'est pas anodin : Nanterre est une ville multiculturelle où les notions de croisement, de rencontre et d'ouverture qui sont au cœur du projet artistique de TM+, prennent tout leur sens.

Un rayonnement national et international

Au-delà de sa saison nanterrienne, TM+ est régulièrement invité par les principales scènes ou festivals de premier plan tournés vers la création (Philharmonie de Paris, Ircam, Musica, Radio France, Printemps des arts de Monte-Carlo, Les Musiques à Marseille, Musique en scène à Lyon...). TM+ se produit également dans le réseau des opéras et dans de nombreuses scènes pluridisciplinaires (scènes nationales, conventionnées, théâtres de ville) ainsi qu'à l'étranger à l'occasion de tournées qui le mènent en Scandinavie (Nordic music days à Helsinki, Festival de Viitasaari, Klang festival de Copenhague), aux Pays-Bas (Muziekgebouwaan't IJ), en Allemagne (Konzerthaus de Berlin), en Suisse (Festival Archipel de Genève), en Italie (NuovaConsonanza à Rome), en Grèce (Institut Français d'Athènes, Megaron de Thessalonique), au Brésil (Porto Alegre, Campinas, São Paulo, Rio de Janeiro), au Mexique (Festival de Morelia, Sala Nezahualcoyotl de Mexico), aux États-Unis (Institut Français de New York et Los Angeles) et au Bangladesh et en Inde en 2019.

Pour « continuer de porter ce pari artistique et ambitieux », TM+ s'est vu attribuer en janvier 2016 le statut de Compagnie et Ensemble à rayonnement national et international (CERNI) par le Ministère de la Culture.

TM+ reçoit le soutien du Ministère de la Culture / Direction Régionale des Affaires Culturelles d'Ile-de-France au titre du programme des Compagnies et ensembles à rayonnement national et international (CERNI), de la Ville de Nanterre, de la Région Ile-de-France et du Département des Hauts-de-Seine. Il reçoit également le soutien de la SACEM et de la SPEDIDAM. Pour ses actions à l'international, TM+ est régulièrement soutenu par l'Institut Français et par le Bureau Export de la Musique Française. TM+ est en résidence à la Maison de la musique de Nanterre.

<http://www.tmplus.org/>

www.maisondelamusique.eu

CALENDRIER DE PRODUCTION

- Décembre 2017** · Enregistrement des entretiens avec les habitants de Nanterre
- Janvier - mars 2018** · Composition à la table par Benjamin de la Fuente
· Montage des entretiens
- Avril - juillet 2018** · Atelier de travail des musiciens de TM+ avec Jos Houben
· Enregistrement d'une répétition de *l'Histoire du Soldat* par TM+, en groupe et en partiels, par Benjamin de la Fuente
· Enregistrement des entretiens parlés avec certains musiciens
· Déchiffrage esquisses musique originale de Benjamin de la Fuente par les musiciens
· Écriture du spectacle, de la musique originale, de la partie électronique et montage des divers enregistrements
- Octobre 2018** · Répétitions musicales
- Octobre - novembre 2018** · Répétitions scéniques au plateau
· Créations scénographie et lumière
- 9 et 10 Novembre 2018** · Création à la Maison de la musique de Nanterre
- 17 mai 2019** gmem-CNCM-marseille, festival Les Musiques 2019
- 6 juillet 2019** Théâtre Les Arts de Cluny, dans le cadre du Festival D'Aujourd'hui à Demain
- 2019-2020** · Spectacle disponible en tournée

PRODUCTION

Production déléguée : TM+

Coproduction : Maison de la musique de Nanterre, Sphota
Aide à l'écriture d'une œuvre musicale originale du ministère de la Culture
Avec le soutien de l'Adami et du Fonds de création musicale (FCM)

INFORMATIONS TECHNIQUES ET DE PUBLIC

- Spectacle sonorisé
- Montage à J-1
- 14 personnes en tournée
- Spectacle tout public à partir de 10 ans
- Actions culturelles à construire avec les partenaires sur demande (expertise de TM+)

CONTACT

Sophie ROUYER-JAKOB, Responsable de production et de diffusion

01 41 37 52 18 - sophie.rouyer-jakob@tmplus.org

TM+ | ensemble orchestral de musique d'aujourd'hui | Compagnie nationale

8 rue des Anciennes Mairies | 92000 Nanterre | France

Concerts et spectacles disponibles en tournée en 2019-2020



L'enfant inouï • Création décembre 2019

Opéra jeune public dès 8 ans

Henri est un petit garçon qui dévore les livres, il les mange littéralement. Dans un espace sonore et visuel démultiplié par la présence d'une chanteuse, 3 musiciens, un dispositif électronique et un mur d'écrans, la musique de Laurent Cuniot et la mise en scène de Sylvain Maurice explorent les pouvoirs démesurés de l'imaginaire d'un enfant.



Bal passé • Création juin 2019

Concert multimédia pour accordéon, ensemble, lumière et électronique

Bal passé explore la relation entre le geste, la lumière et le son. Dans *Natura Morta*, Carlos de Castellarnau métamorphose le roi de la fête en ogre sonore ; *Tablado*, du compositeur franco-brésilien Januibe Tejera et du concepteur lumière Claudio Cavallari, suivra comme une after-party pour ensemble et électronique, quand la musique et la lumière se mélangent au souvenir des corps qui s'entrechoquent.



Trans-portées • Création mars 2019

Voyage de l'écoute Musique de création occidentale et Musique traditionnelle du Bangladesh

Trans-portées crée la rencontre entre deux univers sonores : la tradition orale de Farida Parveen, icône de la chanson traditionnelle bangladaise accompagnée de ses musiciens et l'écriture contemporaine de Laurent Cuniot pour quatre virtuoses de TM+. Ce *Voyage de l'écoute* est une croisière sans escale ni frontières, construit autour de textes philosophiques, poétiques, mystiques.



Counter Phrases

Ciné-concert pour 25 musiciens

Et si c'était la danse qui composait la musique ? *Counter Phrases* prend à rebours les relations entre musique et danse et propose un spectacle universel, à partir de films de danse réalisés par Thierry De Mey sur des chorégraphies d'Anne Teresa De Keersmaeker, avec des musiques d'aujourd'hui (Robin de Raaff, Jonathan Harvey, Luca Francesconi, Thierry De Mey, Steve Reich, Fausto Romitelli) et la musique improvisée de Ballake Sissoko, virtuose de la kora, et ses musiciens.



Ypokosmos

Concert pour 3 chanteurs, 6 musiciens, 3 chœurs et 1 ensemble à plectres amateurs

Ypokosmos, oratorio des bas-fonds d'Alexandros Markeas est inspiré du rebetiko, un ancien blues grec qui fait écho aux désillusions sociales et politiques de la crise actuelle. Projet artistique et projet de territoire, c'est une formidable aventure humaine, réunissant musiciens professionnels et amateurs locaux.

Plus d'informations et vidéos à retrouver sur www.tmplus.org

CONTACT

Sophie Rouyer-Jakob, Responsable de production et de diffusion
01 41 37 52 18 - sophie.rouyer-jakob@tmplus.org